

Avances y logros en el Corredor Biológico y Pesquero  
Puerto Peñasco – Puerto Lobos

# *¡NAVEGANDO HACIA NUEVOS PUERTOS!*



# SONORA ¿QUIÉNES VIVIMOS AQUÍ?

En el Corredor habitamos alrededor de 60,000 personas en seis comunidades de los municipios de Puerto Peñasco y Caborca en Sonora.

Principalmente nos dedicamos a la pesca ribereña, industrial y deportiva, así como a la prestación de servicios turísticos, ostricultura, comercio, agricultura y minería, entre otras actividades.



## CORREDOR BIOLÓGICO Y PESQUERO

La región existente entre las comunidades de Puerto Peñasco y Puerto Lobos la hemos denominado como un "Corredor Biológico y Pesquero".

Esto se debe a que los múltiples ecosistemas que lo forman están conectados entre sí, por las corrientes marinas y por la interacción de las especies que los habitan.

Su variedad de hábitats genera una alta productividad, que hace de la pesca la principal actividad económica.

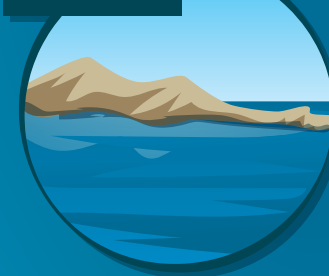
Fondos lodosos



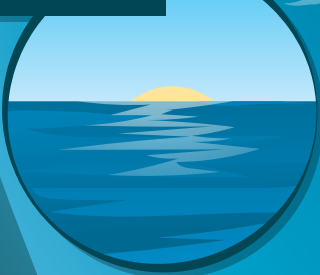
Humedales costeros



Isla San Jorge



Mar abierto



Arrecifes rocosos



Boca de río



ÁREA AMPLIADA

PARA CALIFORNIA

# MIRANDO HACIA EL FUTURO



Para garantizar que este complejo sistema biológico y socioeconómico que sostiene a la mayoría de los habitantes de la costa permanezca a futuro, necesitamos de herramientas que aseguren su correcto ordenamiento y manejo, tomando en cuenta a todos sus usuarios.

Por eso estamos trabajando en la creación de un Plan de Uso para los próximos diez años de la zona marino-costera de esta región.



El plan lo estamos desarrollando a través de procesos participativos e incluyentes, usando herramientas científicas y legales, en el cual una de las prioridades es ayudar a que utilicemos los recursos naturales de manera responsable y desarrollar nuevas oportunidades económicas sustentables para nuestras comunidades.



## EQUIPO DE PLANEACIÓN ESPACIAL: UN NUEVO ENFOQUE

En el Corredor promovemos un proceso donde los intereses tradicionales de nuestras comunidades son el principal interés y éstas se unen para diseñar su propio futuro.

Por ahora nos estamos enfocando en el ordenamiento pesquero, ya que la pesca representa la actividad económica más importante de la región. Aquí participan tres grupos: el Grupo Intercomunitario de Pescadores Ribereños, el Grupo Técnico y el Grupo Núcleo.

En el Grupo Intercomunitario de Pescadores Ribereños (GIR) participan representantes de las seis comunidades. Ellos trabajan juntos en la construcción de una propuesta de planificación del espacio marino-costero para la pesca.

El Grupo Técnico (GT) lo conforman científicos y expertos en pesquerías y manejo de las costas. Ellos enriquecen y aprueban las propuestas del GIR.

En el Grupo Núcleo (GN) están los representantes de Gobierno municipal, estatal y federal, con autoridad sobre asuntos pesqueros y actividades afines. Ellos hacen precisas las propuestas del GIR y las aprueban.



# EL CAMINO RECORRIDO



Foto: Archivo / CEDO

Nos organizamos en grupos de manejo:

- Grupo Intercomunitario de Pescadores Ribereños (GIR): son 28 representantes elegidos por las comunidades, con fuertes capacidades y un reglamento operativo vigente.
- Grupo Técnico (GT): son expertos comprometidos con el análisis de las propuestas de manejo pesquero comunitario, para asegurar su solidez técnica.
- Grupo Núcleo (GN): son instituciones comprometidas a dar el seguimiento oficial a las acciones de manejo acordadas en el Corredor; Conapesca hizo la presentación formal del proyecto en las comunidades e Inapesca está interesado en el desarrollo de planes de manejo pesquero.



Foto: Gabriel Martínez / SuMar

El GIR fortaleció sus capacidades a través de un programa de entrenamiento en varios temas.

- Liderazgo
- Comunicación
- Herramientas legales
- Ecología
- Herramientas de manejo pesquero (cuotas, concesiones de pesca, refugios pesqueros, etc.)
- Buenas prácticas pesqueras
- Intercambios de experiencias



Foto: Daniel Soto

Los voceros del GIR lideraron una campaña de comunicación facilitada por SuMar.

- Definición de estrategia
- Diseño de logotipo y eslogan
- Productos promocionales (gorras y playeras)
- Capacitación de voceros
- Carteles y folletos informativos
- Campaña radiofónica (spots, canciones y entrevistas)
- Evaluación de resultados



Foto: Caroline Downton / CEDO

En colaboración con el GIR generamos información básica para proponer escenarios de manejo relevantes para especies prioritarias de pesca ribereña.

- Lista de especies prioritarias para cada comunidad.
- Mapas de zonas de pesca y conflicto por especie, comunidad y actores.
- Sitios de importancia para la reproducción de especies y zonas importantes para permitir la reproducción.



Foto: Archivo / CEDO

CEDO redobló esfuerzos con el apoyo de Conapesca.

- Reactivamos el Programa de Monitoreo Comunitario Biológico y Pesquero.
- Actualizamos los padrones de pescadores y embarcaciones.
- Hicimos la revisión de permisos y la formalización del esfuerzo pesquero con el fin de dar acceso legal a los pescadores comprometidos al uso responsable de los recursos.



Foto: Montserrat García / CEDO

GIR y GT elaboramos propuestas de manejo conjunto, que serán validadas por las comunidades y posteriormente se presentarán al GN.

- Zonas exclusivas de pesca comunitaria para especies bentónicas (del fondo) y demersales (cerca del fondo).
- Una red de refugios pesqueros por especie comercial y para manejo general.
- Manejo de especies por cuotas, así como otras herramientas y buenas prácticas.
- Generación y elección de una propuesta de manejo integral que cuenta con todos los elementos desarrollados y es elegida por las comunidades.



## EL ESTADO DE SONORA, A LA VANGUARDIA EN PLANEACION ESPACIAL MARINA

Los Planes de Ordenamiento Espacial Marino-Costero se están promoviendo en todo el mundo como una solución al creciente interés de uso de las zonas de mar abierto y marino-costera, y los diversos conflictos que resultan de esto.

En Sonora, proponemos elaborar un Plan de Uso de la Zona Costero-Marina para 2020-2030. Con el diálogo y planeación buscamos un uso y desarrollo ordenado en beneficio para todos los involucrados.

El interés que han mostrado los grupos participantes en este proceso del Plan de Ordenamiento Marino Espacial, es impresionante. Los pobladores y autoridades están muy animados por el alcance y las problemáticas que se están abordando.

### 1ERA. ETAPA (2015-2017)

Planeación espacial y temporal de la zona marino-costera con grupos de uso tradicional: pesca ribereña y usuarios de humedales.

En esta etapa, el proyecto ha estado enfocado en el manejo integral de la pesca ribereña, por ser los pescadores los principales actores dentro de esta área. El éxito con ellos es real y alentador, ya que hemos creado una estructura interactiva e iniciado una significativa labor en conjunto para definir formas claras para regionalizar y regularizar la pesca.

A finales de 2016, mediante un proceso de participación social, se conformará el Grupo Intercomunitario de Humedales (GIH), formado por representantes de los usuarios de 12 diferentes humedales del Corredor. Se identificarán y adoptarán buenas prácticas, principios y políticas para la protección y utilización de estos ecosistemas costeros.

### 2DA. ETAPA

Se integrará el sector de pesca de altura, pesca deportiva y otros actores en un Grupo Intersectorial de Planeación para el uso del espacio del Corredor.

En estos años hemos identificado una diversidad de actores que usan las aguas y costas del Corredor. A medida que evolucione el proceso se presentará el proyecto y se les invitará a participar en la definición de objetivos en común para llevar a cabo el Programa de Manejo Integral y Ordenamiento

Espacio-Temporal en el Corredor. Todos los actores involucrados conformarán un Grupo Intersectorial. En esta etapa en el GT y GN se incluirán a las instancias gubernamentales con incidencia en las otras actividades que se llevan a cabo en el Corredor.

### 3ERA. ETAPA

Incorporación del Programa de Manejo Integral y Ordenamiento Espacio-Temporal en el Corredor, y búsqueda de herramientas legales que lo formalicen.

El Grupo Intersectorial someteremos a las autoridades una propuesta de manejo del espacio en el Corredor, que incluirá una diversidad de herramientas de manejo desarrolladas con la participación de todos los sectores.

Además iniciaremos con la definición y evaluación de indicadores biológicos, sociales y económicos que nos permitan dar seguimiento al Programa, evaluarlo y adaptarlo.

### 4TA. ETAPA

Se integrará al sector turístico, agrícola y minero, entre otros, para que gradualmente se vayan incorporando nuevos programas al plan espacial para la región.

**¡EN EL CORREDOR BIOLÓGICO Y PESQUERO PEÑASCO-LOBOS, TRABAJAMOS POR EL MAR Y NUESTRO FUTURO!**



Foto: Socorro González / CEDO



Foto: Hitandeuji Tovar / CEDO



